

Novembre 2022

La rivista della Posta

# prio

Commercio  
online  
Quanto è  
sostenibile?

Un carico di  
solidarietà

Visita a un magazzino  
di «2 x Natale»

Una giornata  
al lago di Lauenen  
Escursione invernale

LA POSTA 

## Sommario

### 10 Tetto solare

A Villmergen (AG)  
è grande quanto un  
campo da calcio

### 14 Al lavoro!

«2 × Natale» visto  
da vicino

### 36 Pacchi svizzeri

Tour de Suisse  
culinario

### 42 Il galateo dell'autopostale

Gabriel Vetter  
racconta misteri  
irrisolti



### 24 Escursione nella neve

Alla scoperta dell'inverno  
nell'Oberland bernese

## Impronta ecologica

Shopping online e in  
negoziò a confronto

4

### 32 Sportello aperto

La Posta dei bambini è amata ancora oggi



prio

**Editrice**

La Posta Svizzera SA  
Comunicazione  
Wankdorffallee 4  
3030 Berna  
E-mail: redazione@posta.ch

**Responsabile redazione**

Thomas Häusermann

**Art Director / Visual concept**

Dieter Rössli

**Redazione**

Ludovic Cuany, Gabriel Ehrbar,  
Carmen Fusco, Fredy Gasser, Janina  
Gassner, Sandra Gonseth, Claudia  
Iraoui, Stefan Kern, Inari Kirchhofer,  
Sandra Liechti, Sarah Meyer, Susanna  
Stalder, Magalie Terre

**Layout**

Kaspar Eigensatz, Natalie Fankhauser,  
Denise Maritsch

**Collaborazioni**

Yves Bachmann, Adrian Brand, Evelyne  
Campana, Julien Cottagnoud, Benjamin  
Hermann, Aline Galliker, Tom Huber, Elena  
Knecht, Katharina Merkle, Francesco  
Parmeggiani, archivio delle PTT - Museo  
della comunicazione, Barbara Schmutz,  
Daniel Valance, Gabriel Vetter

**Traduzione e revisione**

Servizio linguistico Posta

**Inserzioni**

Fachmedien - Zürichsee Werbe SA

**Stampa**

DZB Druckzentrum Bern SA

**Foto di copertina**

Tom Huber

**Tiratura**

Edizione tedesca: 1 201 482 copie  
Edizione francese: 476 366 copie  
Edizione italiana: 93 795 copie  
Totale: 1 771 643 copie

Ristampa permessa solo dietro  
esplicito consenso della redazione.

**Abbonamenti**

La rivista per clienti «prio» esce due  
volte all'anno e viene consegnata nelle  
case svizzere gratuitamente. Chi ha  
affisso un adesivo «Stop - niente pubbli-  
cità» sulla sua cassetta delle lettere, può  
abbonarsi gratuitamente alla rivista su:  
[posta.ch/rivista](http://posta.ch/rivista)

**Avete domande o suggerimenti?**

Servizio clienti, dal lunedì al venerdì:  
7.30-18, sabato: 8-12  
0848 888 888  
[servizioclienti@posta.ch](mailto:servizioclienti@posta.ch)

Maggiori informazioni sulla Posta su:  
[posta.ch/attualita](http://posta.ch/attualita)

stampato in  
svizzera



## Tempo di riflessioni

Lo shopping online è ormai all'ordine del giorno per molti di noi, e non solo a Natale o per il Black Friday. Ordinare articoli di ogni tipo su internet e farseli consegnare a casa è diventata praticamente una consuetudine. Ma facendo acquisti in questo modo abbiamo la coscienza pulita o finiamo invece per danneggiare il clima? Abbiamo provato a fare chiarezza nell'articolo di testa (da p. 4), cercando una risposta a questa domanda negli studi più recenti. Abbracciando appieno lo spirito natalizio, nel periodo di fine anno molte persone pensano anche a chi è meno fortunato. L'iniziativa «2 × Natale» mette in luce anno dopo anno la solidarietà della popolazione svizzera, che riempie interi magazzini con beni di prima necessità da donare ai più bisognosi. A marzo abbiamo fatto visita a una piattaforma di caricamento per scambiare due chiacchiere con i volontari (p. 14). E se dopo un anno così intenso volete rinfrescarvi letteralmente le idee per qualche ora, che ne direste di un'escursione invernale al lago di Lauenen, a cui è stata dedicata anche una canzone? Da pagina 24 trovate diversi spunti interessanti. Qualsiasi siano i vostri piani, vi auguro di concludere l'anno al meglio e di trascorrere le Feste serenamente.

T. Häusermann

Thomas Häusermann

# Meglio di quanto si creda

Resi, imballaggi e traffico: in termini di compatibilità climatica, il commercio online gode spesso di un'immagine piuttosto negativa. Una reputazione ingiustificata, come dimostrano gli studi più recenti.

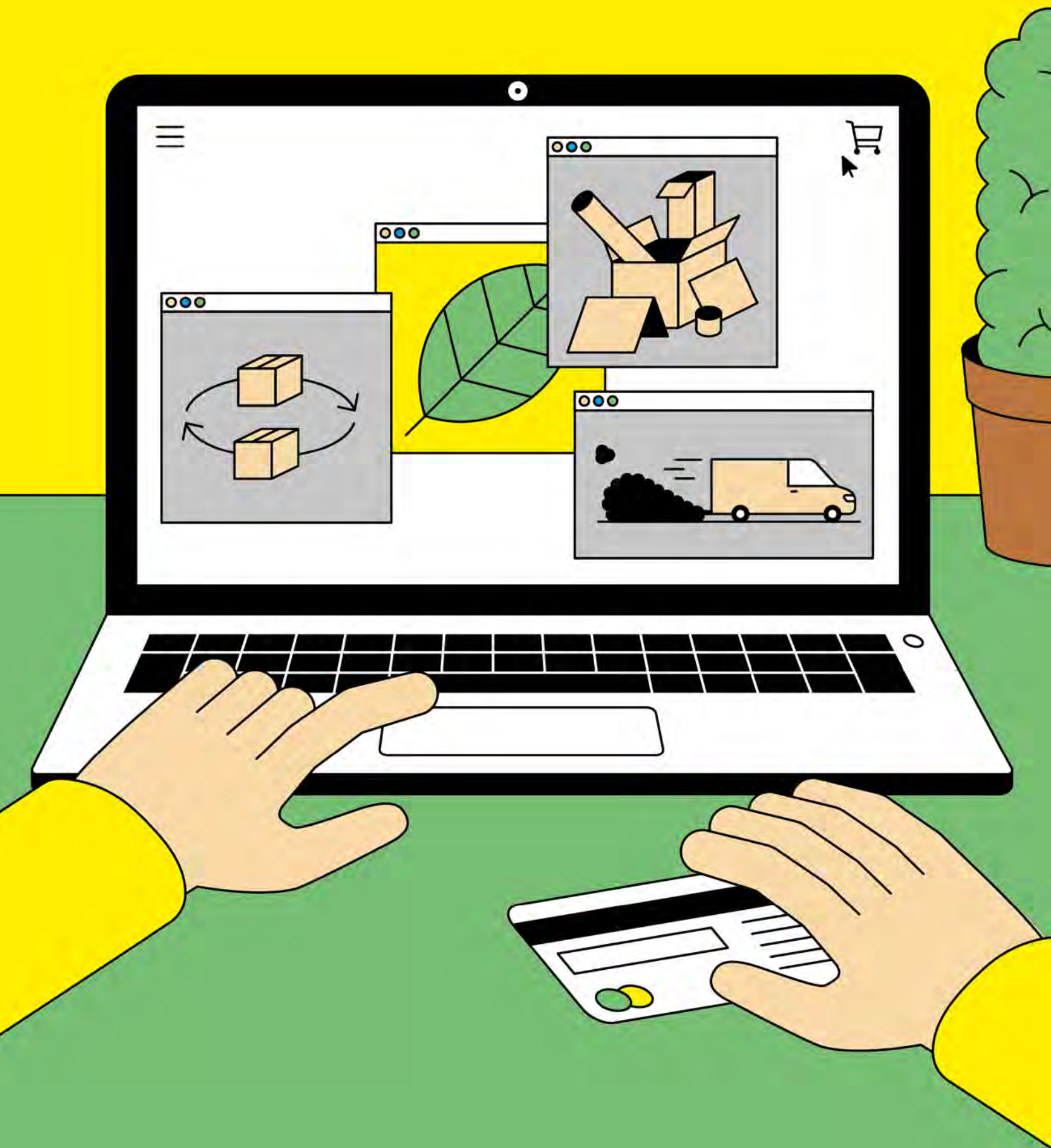
Testo: Thomas Häusermann Illustrazione: Benjamin Hermann

**Le Feste sono ormai alle porte.** Ma dove comprate i regali, in negozio oppure su internet? Sempre più persone scelgono la seconda opzione e fanno acquisti direttamente da casa. Il commercio online è da anni in espansione, una tendenza ulteriormente accelerata dalla pandemia. Stando ai dati raccolti da HANDELSVERBAND.swiss, GfK e dalla Posta, negli scorsi anni questo settore ha infatti registrato una crescita pari a quasi il 10%. Nel 2021, la popolazione svizzera ha fatto acquisti in rete per un totale di 14,4 miliardi di franchi, il doppio rispetto al 2015. Lo shopping online è particolarmente diffuso nel settore dell'elettronica di consumo e degli elettrodomestici, in cui la metà del denaro è stata spesa su internet. Anche per quanto riguarda scarpe e vestiti, quasi un terzo di tutti gli acquisti viene ormai effettuato in rete.

Per quanto sia pratico fare shopping dal divano di casa, molte consumatrici e molti consumatori esprimono qualche perplessità riguardo all'impatto ambientale di questa abitudine. C'è chi ad esempio teme un incre-

mento del traffico, dato che i furgoni di diverse aziende logistiche circolano sulle strade tutto il giorno. Altri vengono sommersi da una montagna di imballaggi vuoti e le scatole di cartone si accumulano via via in cantina. E che fare delle imbottiture utilizzate dai commercianti per proteggere il contenuto dei pacchi? Si sente inoltre parlare di una nuova mentalità rispetto ai resi, che starebbe dilagando nel mondo del commercio in rete, in particolare nel campo della moda: per andare sul sicuro molti acquirenti ordinano infatti diverse taglie, per poi rispedire i capi di abbigliamento che non calzano o non sono di gradimento. Per non parlare dell'infrastruttura informatica necessaria, che farebbe schizzare alle stelle il consumo energetico. Ma quindi, il commercio online sta mettendo a repentaglio il clima?

Di seguito analizziamo nel dettaglio tre pregiudizi riguardanti gli acquisti in rete. Sono davvero fondati? E come si posiziona il commercio online rispetto alla tradizionale vendita nei negozi?





## Rispedito al mittente: i resi e la tutela del clima

Nell'e-commerce vengono restituiti molti più articoli rispetto al commercio tradizionale. Secondo lo «Studio sui commercianti online 2022», condotto dalla Posta in collaborazione con la Scuola universitaria di Lucerna (HSLU), la quota di resi in Svizzera si attesta in media al 7% e addirittura al 20% nella categoria di prodotti «abbigliamento e accessori». Un metastudio realizzato nel 2021 da Gambio GmbH e Logistics Advisory Experts GmbH, un'azienda spin-off dell'Università di San Gallo, è giunto alla conclusione che, pur generando emissioni di CO<sub>2</sub>, in tale ottica gli invii di ritorno determinano un aggravio minimo rispetto all'impatto climatico complessivo. Anche se la possibilità di rispedire al mittente la merce che non soddisfa le aspettative è un'esigenza fondamentale per la clientela e, di conseguenza, un fattore importante nell'esperienza di acquisto, tre quarti degli shop online intervistati indicano di voler evitare i resi per motivi ecologici ed economici. Informazioni più approfondite sui prodotti, immagini più dettagliate e video possono però aiutare gli acquirenti a scegliere al meglio il prodotto che fa per loro. Anche le recensioni degli altri clienti forniscono un contributo prezioso. Con l'aiuto della realtà aumentata, è inoltre possibile provare gli occhiali da sole o scoprire se un mobile è adatto al proprio appartamento prima ancora di acquistarli.



## Ben imbottiti: il materiale d'imballaggio e la tutela del clima

Anche il commercio tradizionale genera imballaggi da smaltire (ad es. le borse per gli acquisti). Il grande quantitativo di materiale d'imballaggio è tuttavia un punto debole dell'e-commerce e influisce notevolmente sul suo bilancio climatico. Rispetto ad altre emissioni (edifici, trasporti) gli imballaggi hanno però un impatto minimo, come dimostra lo studio di Gambio. Si tratta comunque di un aspetto su cui è necessario intervenire per ridurre ulteriormente l'impronta di CO<sub>2</sub>. I commercianti hanno già attuato alcune misure affinché in futuro vengano utilizzati meno imballaggi, ad esempio ritagliando le scatole su misura in modo che corrispondano alle dimensioni del contenuto per risparmiare cartone, imbottitura e volume di trasporto. A volte il prodotto viene spedito direttamente nel suo imballaggio originale, mentre in alcuni casi trovano già impiego imballaggi riutilizzabili. Secondo un nuovo studio della Posta e della Scuola universitaria di gestione di Zurigo (SUG), impegnandosi a tale scopo i commercianti vanno anche incontro a una chiara esigenza della clientela: il 71% delle persone intervistate auspica infatti in generale l'impiego di imballaggi sostenibili e la metà di loro sarebbe disposta a rinunciare all'imbottitura.



## L'ultimo miglio: il traffico di consegna e la tutela del clima

Il trasporto dal magazzino al cliente rappresenta la principale leva per la riduzione delle emissioni di CO<sub>2</sub> nel commercio online. Il 25-40% dell'impatto ambientale dell'e-commerce è infatti riconducibile al cosiddetto «ultimo miglio», ossia il recapito vero e proprio. Il commercio online comporta un incremento del traffico di consegna, che però è di gran lunga più efficiente dei tragitti effettuati individualmente dai clienti per recarsi in negozio. Gli studi concludono che l'e-commerce evita tali spostamenti della clientela, riducendo così il traffico che ne deriva tra quattro e nove volte in termini netti. Mentre nelle aree urbane il commercio tradizionale è responsabile dell'11% del traffico totale, quello online ne determina appena lo 0,5%. Pertanto se l'acquisto in rete evita un tragitto in auto fino al negozio, risulterà anche l'opzione più ecologica. Se invece il cliente prende i mezzi pubblici, i due canali di vendita risultano pressoché equivalenti. Infine, se si reca al negozio a piedi o in bicicletta genererà il quantitativo minore possibile di emissioni legate al trasporto.

## Non proprio perfetto, ma sulla buona strada

In sostanza, possiamo affermare che chi fa acquisti su internet e richiede la consegna della merce a domicilio non grava sul clima più di chi si reca in negozio. Secondo alcuni studi recenti, il commercio online sarebbe addirittura nettamente più ecologico di quello tradizionale. Oltre ai fattori riportati sopra, come gli imballaggi o il traffico, ad avere un impatto determinante è soprattutto il consumo di corrente elettrica. Calcolato sulla base di un singolo prodotto, quest'ultimo risulta leggermente inferiore per gli acquisti in rete. Se da un lato l'e-commerce richiede più elettricità per alimentare l'infrastruttura informatica, i locali utilizzati in questo settore, ovvero magazzini e uffici, consumano infatti molta meno energia in termini di riscaldamento e illuminazione rispetto a quanto facciano i negozi fisici. La società di consulenza strategica Oliver Wyman calcola inoltre che le emissioni medie di CO<sub>2</sub> per ogni prodotto venduto in rete sono di 2,3 volte inferiori.

L'obiettivo non è però mettere i due modelli l'uno contro l'altro. Il commercio tradizionale svolge un ruolo importante anche sul piano sociale, animando ad esempio i centri città e offrendo possibilità di acquisto comodamente raggiungibili a piedi. Se la clientela si reca in negozio a piedi o in bicicletta, lo shopping in loco garantisce un bilancio climatico molto favorevole.

In quest'ottica non va inoltre dimenticato che chi intende tutelare il clima dovrebbe innanzitutto chiedersi se davvero ha bisogno del prodotto che sta per comprare. Se si considera l'intero ciclo di vita di un articolo, è infatti la fase di produzione ad avere un impatto maggiore in termini di impronta ecologica, con dati che oscillano tra il 30% e il 90% delle emissioni. Sono dunque i processi produttivi ecologici e la qualità a fare la differenza. Al commercio e alla distribuzione è invece imputabile una quota di emissioni che si colloca appena tra il 2% e il 10%.

Eppure, anche se risulta meno dannoso di quanto si creda e la sua impronta ecologica è spesso quella più esigua, in quanto a tutela del clima anche per l'e-commerce c'è ancora margine di miglioramento. E non solo per quel che concerne gli imballaggi, ma anche e soprattutto sull'«ultimo miglio». Di recente, la Posta ha accelerato il raggiungimento dei suoi obiettivi climatici ed energetici per i prossimi anni ed entro il 2030 intende garantire un recapito rispettoso del clima, impiegando a tale scopo veicoli elettrici. Nei centri urbani questo traguardo dovrà essere raggiunto già cinque anni prima, entro il 2025. Nelle prossime pagine potete scoprire cosa fa oggi la Posta e come intende agire in futuro per conseguire gli ambiziosi obiettivi sull'ultimo miglio.

I link agli studi menzionati sono disponibili qui (in tedesco):



# Nove consigli per acquisti online più sostenibili

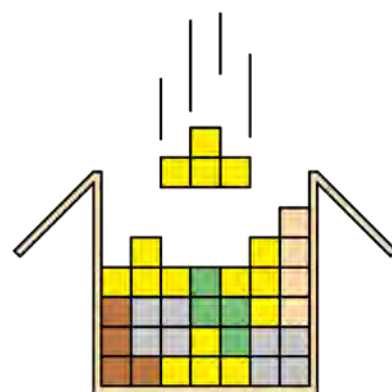


1

Riflettere bene sugli acquisti: il prodotto che state per comprare vi serve davvero? L'impronta ecologica di gran lunga più significativa nel ciclo di vita di un prodotto è dovuta alla sua produzione.

2

Compensare le emissioni di CO<sub>2</sub>: sempre più shop online offrono la possibilità di compensare, con il pagamento di un piccolo importo, le emissioni di CO<sub>2</sub> lungo l'intera catena di creazione del valore, dall'estrazione delle materie prime alla consegna. Dal 1° gennaio 2021, tutti gli invii spediti tramite la Posta sono contrassegnati con l'etichetta «pro clima» e dunque soggetti a compensazione di CO<sub>2</sub>.



3

Raggruppare le ordinazioni: acquistando più prodotti contemporaneamente anziché in modo scaglionato si risparmiano tragitti e materiale d'imballaggio.

4

Tragitti brevi: più corti sono i tragitti di trasporto, minore sarà l'impronta ecologica. Gli shop online stranieri si fanno spesso passare per negozi svizzeri usando il dominio .ch, ma spediscono i prodotti dall'estero, il che risulta problematico non solo per ragioni di sostenibilità, ma anche ai fini della restituzione della merce.

6

Spedire i resi nell'imballaggio originale: se è necessario procedere a un invio di ritorno, la soluzione migliore è usare l'imballaggio originale in cui era contenuta la merce. Le sue dimensioni sono già adatte e può dunque essere riutilizzato.

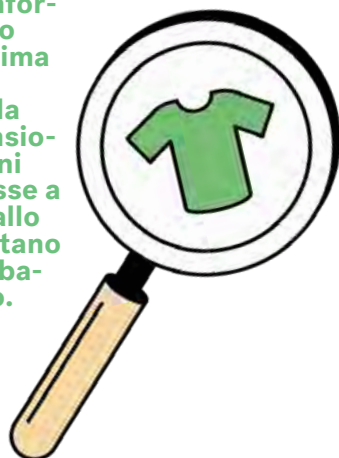


7

Optare per il commercio sostenibile: acquistate da commercianti che offrono prodotti sostenibili e li spediscono nel pieno rispetto del clima.

5

Evitare i resi: informatevi al meglio sul prodotto prima di acquistarlo. Valutazioni della clientela, recensioni o informazioni dettagliate messe a disposizione dallo shop online aiutano a ridurre la probabilità di un reso.



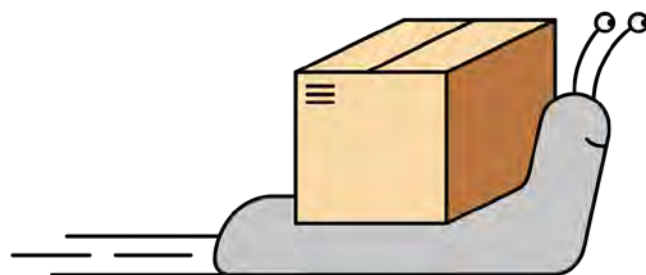
8

Gestire al meglio la ricezione: per ridurre il numero dei tentativi di recapito decidete online in tutta semplicità dove, quando e come desiderate ricevere l'invio. Maggiori informazioni:



9

Rinunciare alla spedizione espresso: potete aspettare qualche giorno in più prima di ricevere l'ordine? La spedizione standard consente spesso di ottimizzare l'impiego dei veicoli per il recapito.



La flotta elettrica di recapito viaggia interamente con energia ecologica certificata «naturemade star», prodotta in Svizzera da fonti energetiche rinnovabili quali acqua, sole, biomassa e vento. L'azienda si avvale in parte anche di corrente derivante dagli impianti fotovoltaici dei suoi stessi edifici, usata ad esempio per alimentare gli sportelli automatici My Post 24 e, dal 2022, tutte le filiali gestite in proprio.



Un'attenta pianificazione dei giri di recapito consente di limitare le corse a vuoto.

## L'ultimo miglio: fatti, cifre e obiettivi

Anche nel recapito di lettere e pacchi, la Posta ce la mette tutta per raggiungere i suoi ambiziosi obiettivi climatici. Ecco una panoramica di quanto fa attualmente o ha in programma per il futuro.



Grazie ai servizi di spedizione e di presa in consegna, ad esempio per prodotti alimentari locali, capsule di caffè o bottiglie in PET, nei giri di recapito esistenti è possibile sfruttare diverse sinergie.

La Posta informa in anticipo sui pacchi e sulle lettere raccomandate in arrivo, consentendo alla clientela di definire quando e dove preferisce ricevere i propri invii. In questo modo si evitano tentativi di recapito e tragitti di presa in consegna inutili.

Grazie alla sua flotta elettrica di recapito, che attualmente conta all'incirca 6400 veicoli, la Posta consegna già tutte le lettere e circa 30 milioni di pacchi all'anno a impatto climatico zero.



Attualmente circa il 50% di tutti i pacchi e delle lettere percorre almeno una parte del proprio viaggio in treno. In futuro la Posta intende incrementare la quota di pacchi trasportati su rotaia. In collaborazione con FFS Cargo ha dunque lanciato un progetto pilota: un treno merci dalla composizione innovativa circola tra i grandi centri pacchi di Daillens (VD), Härkingen (SO) e Frauenfeld (TG). Nel quadro di questo test, le due aziende partner intendono valutare se e come un treno di questo tipo possa essere impiegato in futuro per il trasporto di invii postali.

Con circa 7000 veicoli, la Posta dispone già oggi della più grande flotta elettrica della Svizzera.



Tra il 2016 e il 2020 la Posta ha già ridotto del 20% le emissioni di CO<sub>2</sub> nella logistica dei pacchi, aggiudicandosi così la prima stella nel quadro dell'iniziativa «Lean & Green».

Grazie ai nuovi centri pacchi regionali (CPR) è possibile ridurre i tragitti, talvolta anche considerevolmente. Un pacco diretto da Bülach a Dielsdorf non viene ad esempio più spartito a Frauenfeld, bensì nel nuovo CPR di Rümlang. Anziché percorrere quasi 80 chilometri, in questo modo l'invio ne copre appena 20.

Il personale addetto al recapito dei pacchi è stato formato nella tecnica di guida a risparmio energetico «Eco-Drive».

Tutti gli invii della Posta vengono spediti con l'etichetta «pro clima» con relativa compensazione di CO<sub>2</sub>. Per tutti gli invii si intende: lettere, pacchi, collettame e prodotti stampati, sia in Svizzera sia all'estero. I supplementi previsti per la compensazione sono interamente a carico della Posta.



In generale, entro il 2030 lettere e pacchi saranno recapitati esclusivamente a bordo di veicoli elettrici.

Rispetto a un furgone a diesel, un furgone elettrico risparmia circa 7,5 tonnellate di CO<sub>2</sub> su 35 000 chilometri percorsi in un anno.

Entro il 2025, nelle aree urbane di Zurigo, Berna, Basilea e Ginevra, lettere e pacchi verranno recapitati esclusivamente con veicoli dotati di motori alternativi.

La Posta ottimizza i percorsi e l'impiego dei veicoli. Per i grossi carichi si avvale di semirimorchi a due piani che possono caricare fino al 50% in più, riducendo così il numero delle corse. Per anno e veicolo si risparmiano in questo modo circa 13 000 litri di carburante, il che corrisponde a una riduzione delle emissioni di CO<sub>2</sub> pari a 30 tonnellate.

A Zurigo già da quest'anno saranno impiegati furgoni elettrici aggiuntivi per gestire al meglio l'attività durante il periodo natalizio.



# Sostenibilità d'eccellenza

La Posta amplia il proprio centro logistico di Villmergen (AG), installando sul tetto della struttura il terzo impianto fotovoltaico più grande a livello aziendale. La nuova costruzione sarà certificata con un esclusivo marchio di sostenibilità.

Testo: Susanna Stalder



**Un campo da calcio:** con una superficie di 7540 metri quadrati, l'impianto fotovoltaico che verrà installato sul tetto del centro logistico di Villmergen, nel Cantone di Argovia, sarà davvero immenso. La Posta sta attualmente ampliando il centro e, a tale scopo, sta realizzando nuove superfici di deposito su cinque piani per la clientela commerciale (cfr. anche riquadro informativo). I lavori sono iniziati nel mese di giugno e dovrebbero concludersi nel 2025.

I 130 impianti fotovoltaici della Posta, sparsi in tutta la Svizzera, producono oltre 10,6 gigawattora di energia solare all'anno, un quantitativo equivalente all'incirca al consumo di 2300 economie domestiche composte da quattro persone. L'impianto sul tetto della nuova costruzione a Villmergen, il terzo più grande tra quelli installati sugli edifici dell'azienda, genererà oltre 1300 megawattora di energia solare all'anno, che corrispondono alla produzione energetica di 137 impianti su case unifamiliari. In questo modo sarà in grado di coprire gran parte del fabbisogno energetico della sede, mentre la produzione supplementare confluirà nella rete elettrica a beneficio della regione. Oltre all'impianto sul tetto, anche la facciata del nuovo immobile

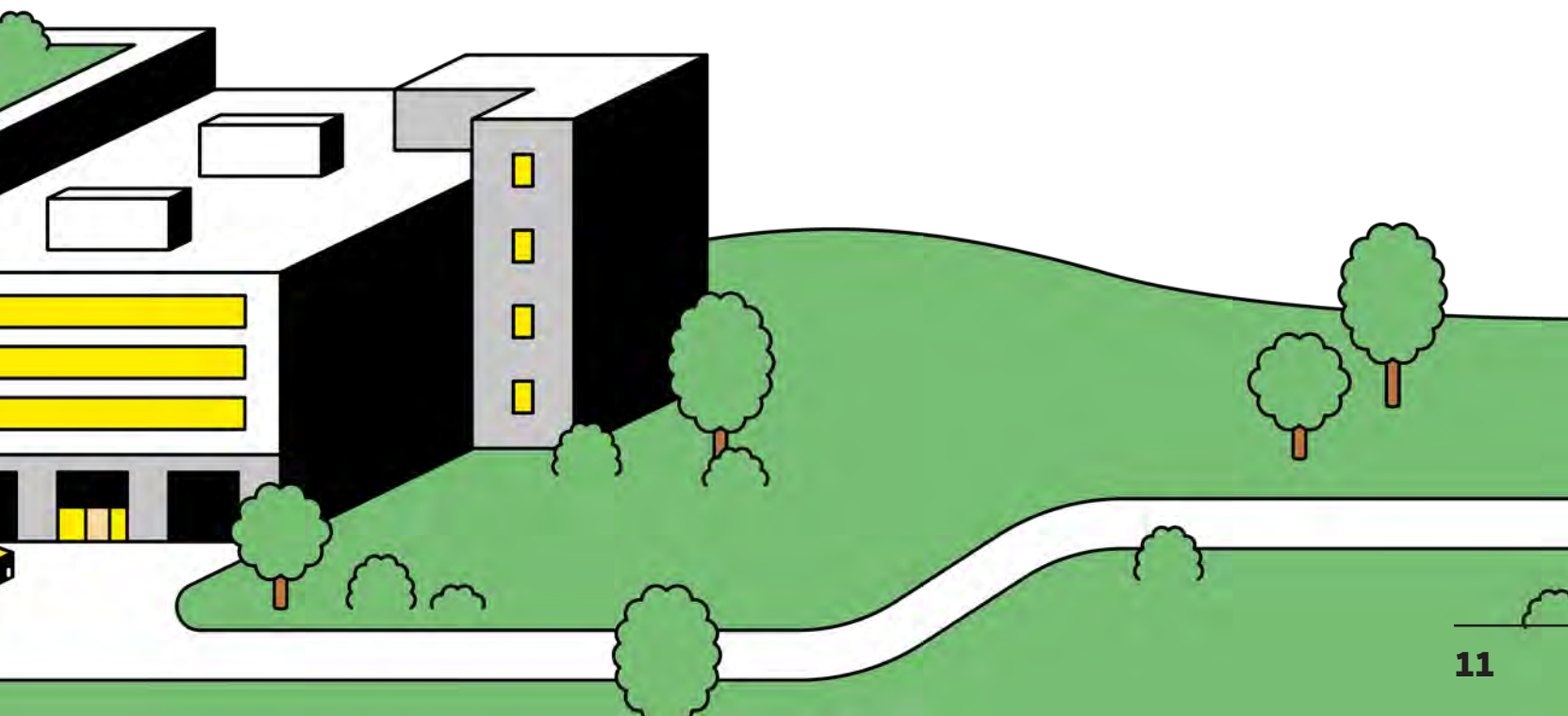
sarà dotata di pannelli fotovoltaici. Con il centro logistico di Villmergen, la Posta fornisce nel complesso un importante contributo alla produzione ecologica di energia elettrica in Svizzera.

### **Pioniera del settore**

La nuova struttura sarà realizzata conformemente allo standard Oro del marchio DGNB Svizzera (label internazionale della Società tedesca per un'edilizia sostenibile) e diventerà così la prima costruzione attiva in ambito logistico in Svizzera a ottenere questo riconoscimento. Ma perché un label internazionale? «È semplice: per gli edifici di logistica non esiste ancora una certificazione svizzera equivalente. Ecco perché ricorriamo al label DGNB, che si basa sulla normativa elvetica della SIA», spiega Beat Hänni, responsabile della sostenibilità nell'unità Immobili della Posta. Il marchio DGNB Svizzera è un sigillo di sostenibilità globale per gli edifici e, oltre agli aspetti ecologici, tiene conto anche di quelli economici e sociali. A Villmergen la Posta sta installando tra l'altro anche stazioni di ricarica per biciclette elettriche, costruirà una pompa di calore e sfrutterà l'energia cinetica generata dagli ascensori.

### **Cosa si intende per logistica di magazzino?**

La Posta non si limita a trasportare lettere e pacchi da un punto A a un punto B, ma è anche un attore importante nel mercato logistico, attualmente in piena espansione. Per conto della sua clientela commerciale si occupa poi di stoccare merci, come frigoriferi o farmaci. La Posta gestisce la totalità dei processi legati alla logistica delle merci: dall'entrata degli articoli al loro stoccaggio in un luogo adatto, fino alla spedizione delle merci ordinate. La domanda di unità di magazzino è molto elevata, soprattutto per le merci e i prodotti fragili, di piccole dimensioni o ingombranti. In seguito al suo ampliamento, il centro logistico di Villmergen sarà il più grande a livello aziendale e offrirà una superficie di deposito altamente automatizzata su 57 000 metri quadrati. Ulteriori informazioni sul nuovo centro sono disponibili su [lvz.post.ch](http://lvz.post.ch).



# Quanto verde c'è nel giallo?

Provate a comporre la parola corrispondente alla soluzione e potrete vincere uno dei cinque buoni Postshop da 100 franchi in palio.

- 1. Entro il 2040 la Posta non impiegherà più veicoli alimentati a combustibili fossili. In questo modo cosa sarà possibile risparmiare ogni anno?**

DI 100 000 tonnellate di CO<sub>2</sub>

FO 600 000 barili di diesel

CL 25 000 taniche di olio per motori

- 3. Il personale conducente della Posta viene formato nella tecnica di guida «Eco-Drive». Di cosa si tratta?**

AS Guidando più velocemente è possibile consegnare più pacchi durante ogni giro di recapito: una soluzione più economica.

EL Il personale conducente può fare il pieno al veicolo con olio da cucina a casa propria, evitando così gli sprechi alimentari.

VO Questo stile di guida a risparmio energetico consente di ridurre il consumo di carburante.

- 2. Entro quando la Posta effettuerà il recapito di lettere e pacchi senza produrre alcuna emissione?**

TO Entro il 2030.

ES Purtroppo non sarà mai possibile, perché nelle aree montane sarà necessario impiegare anche in futuro autocarri a diesel.

IM Non prima del 2045.

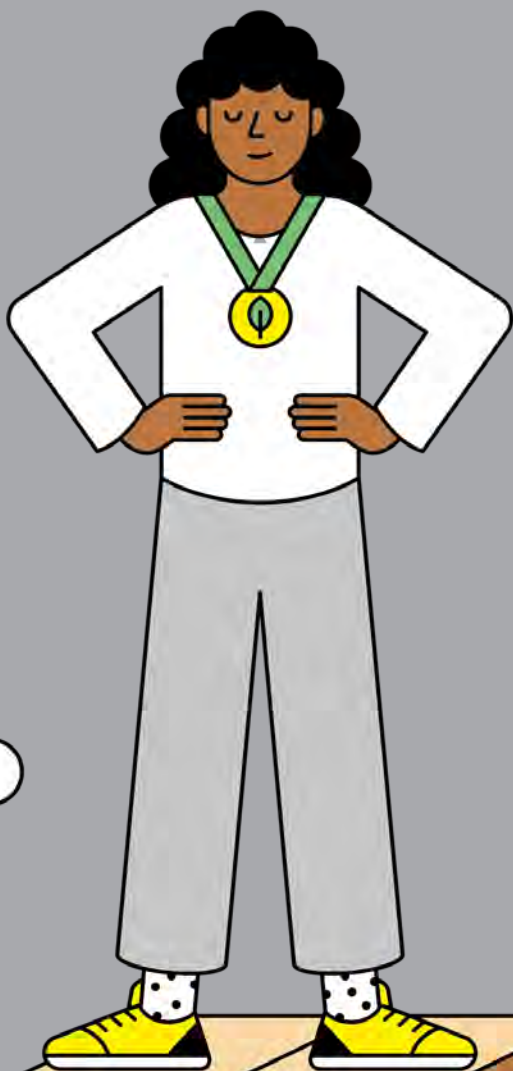
- 4. Sul centro logistico di Villmergen verrà realizzato un enorme impianto fotovoltaico. Cosa sarà possibile fare con la corrente elettrica prodotta in loco?**

FA Nelle giornate di sole potranno essere alimentate tutte le macchine del caffè, i distributori automatici di snack e le lampadine a LED dell'edificio.

LT Sarà possibile coprire gran parte del fabbisogno energetico di tutto il centro.

CH L'energia prodotta sarà sufficiente per ricaricare gli smartphone, le e-bike e gli scooter elettrici del personale durante le ore di lavoro.





## 5. Come verranno riscaldate le superfici degli edifici della Posta nel 2030?

- AI L'80% degli edifici sarà dotato di infrastrutture per l'utilizzo di fonti energetiche rinnovabili, come pompe di calore, pellet o teleriscaldamento.
- UT Principalmente con riscaldamenti a petrolio, che nei prossimi anni verranno modernizzati per migliorarne l'efficienza.
- OR Si rinuncerà del tutto al riscaldamento. Al personale e alla clientela verrà chiesto di indossare abiti caldi durante l'inverno e, in caso di necessità, verranno distribuite calze di lana di color giallo postale.

## 6. Da dove proviene la corrente elettrica che la Posta utilizza attualmente?

- NI Dalla presa elettrica. Purtroppo al momento non possiamo fornire indicazioni più precise.
- TA La Posta gestisce, in un paese limitrofo, una propria centrale elettrica a carbone che le consente di soddisfare pienamente e in autonomia il suo fabbisogno energetico.
- CO Al 100% da fonti energetiche rinnovabili in Svizzera.

Ecco le vincitrici e i vincitori dell'ultimo quiz: Pierre-André Perrin di Les Geneveys-sur-Coffrane, Eveline Soliva di Winterthur e Laurretta Massari di Siebnen. Congratulazioni e buon divertimento con i vostri acquisti nel Postshop!

Unendo le lettere corrispondenti alle risposte esatte potrete comporre la soluzione. Inviateci la vostra risposta per e-mail entro il 31 dicembre 2022, inserendo «Quiz postale» in oggetto. E non dimenticate di indicare il vostro nome e cognome e il vostro indirizzo.  
[concorso@posta.ch](mailto:concorso@posta.ch)



Un tempo Michelle Cvetkovic preparava il pacco da donare insieme ai suoi nonni. Oggi dà una mano nella suddivisione della merce.

# Pallet carichi di solidarietà

A fine anno, durante la campagna «2 × Natale», vengono donati beni di prima necessità. Un paio di mesi dopo, grazie al lavoro dei volontari, la merce viene consegnata a chi ne ha più bisogno. Pacchi pesanti che alleggeriscono la quotidianità di molte persone. Vi portiamo in visita alla piattaforma di caricamento.

Barbara Schmid-Federer, presidente della Croce Rossa Svizzera, suddivide la merce in base all'ordinazione.



«È una bella iniziativa!». Fritz Schellenbaum partecipa per la seconda volta insieme alla moglie.

## Tira vento all'interno del magazzino

di Kempththal, nell'Unterland zurighese. Ovunque sono accatastate scatole piene di shampoo, riso e altre merci. Fa freddo in questa mattina di marzo, ma le tante volontarie e i tanti volontari forse non lo sentono, mentre corrono senza sosta da una parte all'altra. Le scatole vengono pesate, trasportate con i transpallet e predisposte sulla piattaforma. Poi partono le prime auto che raccolgono i prodotti donati per portarli là dove ce n'è più bisogno.

## Sostegno per le persone bisognose

«2 × Natale» è una campagna di beneficenza congiunta della Croce Rossa Svizzera (CRS), di SRG SSR, di Coop e della Posta. Ognuno dei partner mette in campo il proprio know-how specifico. La CRS coordina lo smistamento a strutture di accoglienza, case per donne, organizzazioni per richiedenti asilo, parrocchie e altre associazioni benefiche. In alcuni Cantoni la merce viene distribuita anche direttamente alle persone bisognose. Nel complesso, solo nel Cantone di Zurigo sono oltre 11 000 le persone che beneficiano di questi aiuti. La Posta sostiene la campagna come impresa logistica: dal 24 dicembre all'11 gennaio i pacchi donati vengono inviati gratuitamente alla CRS.





Sono in totale 60 le tonnellate di merce su 140 pallet che attendono nel magazzino di essere ritirate.

Solo nel Cantone di Zurigo 60 tonnellate di merce sono in attesa di essere ritirate. Le sezioni cantonali della CRS organizzano lo smistamento della merce donata.



Seraina Trachsel è la cuoca dell'associazione Schlupfhuus di Zurigo. Chissà se mentre carica gli alimenti si sta già facendo venire in mente qualche idea per il prossimo menu.



Quando i pacchi pesanti alleggeriscono un po' la vita: Claudia Sandmayr, mediatrice, e Rolf Eisenegger, presidente dell'organizzazione di aiuto tra vicini di casa Kreis 9.

## “I giocattoli venivano donati di certo con buone intenzioni, ma i generi alimentari sono più importanti.”

23 chili di pasta, 4 di riso e 9 di conserve: quella che sembra la lista della spesa di un ristorante è in realtà l'ordinazione dell'associazione di aiuto tra vicini di casa Kreis 9 di Zurigo-Altstetten. A Rolf Eisenegger, il suo presidente, basta un'auto privata. «Altri ordinano anche diverse tonnellate di merce. In quel caso serve un camion», spiega Susanne Bühner, responsabile del segretariato centrale della CRS del Cantone di Zurigo, mostrandoci l'agenda. In totale, 60 tonnellate di merce su 140 pallet attendono nel magazzino di essere ritirate. È solo grazie a un'organizzazione impeccabile che si riesce a evitare il caos nella piattaforma di caricamento.

### Riso e deodorante al posto di Fisher Price e Lego

In primavera si è svolta la 25esima edizione della campagna. Barbara Schmid-Federer, presidente della Croce Rossa Svizzera, vi partecipa da undici anni. Come è cambiata nel tempo la campagna? «Nel corso di tutti questi anni le quantità sono via via aumentate. E se guardiamo il risultato che abbiamo qui, non possiamo che esserne colpiti», racconta Schmid-Federer. «In passato ricevevamo anche giocattoli. Le intenzioni erano sicuramente buone, ma i generi alimentari a lunga conservazione e i prodotti per l'igiene sono quelli più importanti. Quel che conta davvero sono i beni di prima necessità».

Nel magazzino l'atmosfera non è mai frenetica e tutto funziona alla perfezione. Le volontarie e i volontari sono ormai esperti: molti di loro lo fanno da anni e sostengono la campagna anche con le proprie donazioni. Ne è un esempio Michelle Cvetkovic, stagista presso la CRS del Cantone di Zurigo. Quest'anno, in questa funzione, contribuirà per la prima volta come volontaria, per quanto conosca già «2 x Natale» fin da quando era bambina: «In passato preparavo un pacco insieme ai miei nonni. Oggi do una mano a suddividere la merce».



La cantante e presentatrice Linda Föh è ambasciatrice della CRS. «2 x Natale» le sta particolarmente a cuore.

Fritz Schellenbaum è qui con sua moglie. Per lui è la seconda volta, mentre per lei già la terza. Hanno iniziato grazie al contatto di un conoscente che lavora alla CRS. La moglie si è unita per prima alla squadra, l'anno scorso poi anche lui ha dato la propria disponibilità perché «è davvero una bella iniziativa». Appena il tempo di finire la frase ed è già sparito con una pesante scatola in un labirinto di scatoloni di latte artificiale e zucchero. Tra una pila di confezioni di farina e una montagna di bottiglie di olio, anche Linda Föh prepara la sua consegna. La cantante è ambasciatrice della CRS e, come lo scorso anno, partecipa anche lei con entusiasmo.

### Un aiuto davvero concreto

Sulla piattaforma si sta preparando l'ultimo carico, quando arrivano Seraina Trachsel e Pamela Wälti della Schlupfhuus di Zurigo. Questa associazione sostiene giovani in difficoltà, mettendo anche a disposizione undici posti per alcuni di loro che non possono vivere a casa per diversi motivi. Trachsel si occupa dei loro pasti: da tre anni offre il suo contributo come cuoca nell'istituto e passa da qui ogni anno. «Siamo sempre contente di poter ricevere queste donazioni di generi alimentari ed è il mio compito di cuoca vedere poi come utilizzarli».

La campagna «2 x Natale» offre un aiuto concreto, che arriva al 100% proprio dove serve. Ad esempio a Schlupfhuus, ad associazioni di aiuto tra vicini di casa e ad altre 58 istituzioni del Cantone di Zurigo che in questi giorni fanno una sosta alla piattaforma di carico.

### Solidarietà per le persone bisognose

Nell'ambito della campagna «2 x Natale», tra il 24 dicembre 2022 e l'11 gennaio 2023 si possono donare gratuitamente pacchi contenenti generi alimentari con una scadenza minima di almeno sei mesi e prodotti per l'igiene personale. Ne beneficeranno persone bisognose in tutta la Svizzera. Il pacco può essere consegnato allo sportello della Posta, dove sono disponibili anche etichette per l'indirizzo prestampate. Con un pacco online potete aiutare anche persone all'estero, ad esempio in Armenia. La vostra donazione servirà per l'acquisto di prodotti locali da consegnare alle persone che ne hanno bisogno. Nell'estate del 2022, Posta e Croce Rossa Svizzera hanno stipulato un partenariato ufficiale per combattere la povertà nel paese. Maggiori informazioni su [www.2xnatale.ch](http://www.2xnatale.ch).

## Lo sapevate?

Spesso si sente dire che la Posta spreca i soldi dei contribuenti, chiude filiali e sfrutta la sua posizione dominante sul mercato. Ma questi pregiudizi trovano davvero riscontro nella realtà?

Lo abbiamo chiesto alla clientela per strada e abbiamo sfatato alcuni miti. Trovate tutte le risposte nel video.



## Affrancare con la Post-App

In questi giorni la Posta è in procinto di lanciare una nuova soluzione di affrancatura. Affrancate comodamente e in tutta semplicità le vostre lettere e i vostri pacchi tramite la Post-App, indipendentemente da dove vi trovate. Basta scaricare la Post-App e accedere con il login clienti Posta. Maggiori informazioni su:



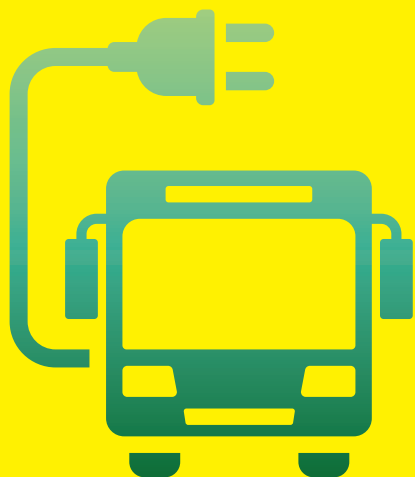
# Dalla Posta

**Le lettere dei bambini** indirizzate a Gesù Bambino o a Babbo Natale arriveranno anche quest'anno agli instancabili folletti della Posta di Cadenazzo (TI). Sono loro che aiutano i due tanto amati destinatari a scrivere le risposte. Quindi non dimenticate di indicare il vostro indirizzo!



A partire dal cambio di orario dell'11 dicembre 2022, in collaborazione con i partner della regione di Sursee-Sempach, AutoPostale impiegherà tre nuovi autopostali elettrici. Ulteriori veicoli a diesel saranno sostituiti con veicoli elettrici nel corso del 2023.

Dalla prossima primavera, su quattro linee AutoPostale tra Coira e Bad Ragaz circoleranno solo autopostali elettrici. L'obiettivo dell'azienda è portare sulle strade di tutta la Svizzera 100 veicoli elettrici entro la fine del 2024. Si punta inoltre a far sì che dal 2040 l'intero parco veicoli di AutoPostale non sia più alimentato a combustibili fossili.



Robi, il robot portabagagli senza conducente di AutoPostale, ha trasportato la scorsa estate borse e valigie di turisti e abitanti del posto. Per quattro mesi, nel paesino di Saas-Fee chiuso al traffico, ha effettuato 450 corse per un totale di 660 km percorsi. Il progetto, patrocinato da AutoPostale, Saastal Tourismus e dal Comune di Saas-Fee, si è rivelato un grande successo, sia dal punto di vista tecnico che in termini di gradimento da parte della popolazione. AutoPostale sta quindi elaborando un modello di business per l'eventuale impiego di un robot portabagagli.

## Sul podio grazie alle abilità IT

Unica donna tra 24 partecipanti, l'apprendista della Posta Yaël Wehrli si è aggiudicata la medaglia di bronzo nella disciplina Web technologies al campionato svizzero delle professioni. Congratulazioni! Maggiori informazioni sulla vittoria dell'informatica AFC e sull'impegno della Posta al campionato SwissSkills sono disponibili qui:





**578 comuni**  
della Svizzera sono  
collegati alla rete dei  
trasporti pubblici solo  
grazie all'autopostale.  
Gli autobus gialli,  
infatti, circolano anche  
dove le aziende  
private non arrivano.

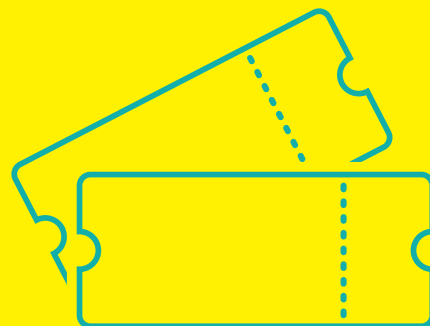
Scoprite altri fatti e cifre sorprendenti sul  
valore aggiunto che la Posta offre alla Svizzera.

[post.ch/valore-della-posta](https://post.ch/valore-della-posta)



Sono già **2,6 milioni** i clienti della Posta che utilizzano SwissID per l'accesso digitale al mondo giallo. E ogni giorno se ne aggiungono altri. Grazie alla sua sicurezza, alla semplicità e alla certificazione di cui dispone, questa soluzione di login rappresenta un pratico supporto nella quotidianità digitale e può essere utilizzata per oltre 200 applicazioni dei servizi online di aziende e autorità svizzere.

Scansionate il codice QR e scoprite più dettagli su SwissID.



Ora è possibile acquistare e stampare i biglietti di Eventfrog in tutte le filiali della Posta gestite in proprio nella Svizzera tedesca e romanda. Con un'offerta di 25 000 eventi, Eventfrog è la principale piattaforma di ticketing del paese. Finora i biglietti potevano essere acquistati esclusivamente online.



Anno dopo anno, il **Libro annuale dei francobolli svizzeri** presenta una raccolta di tutte le emissioni del nostro paese. A partire da quest'anno invitiamo ogni volta una persona a immergersi in modo creativo nei diversi temi dei francobolli e a ideare un'identità grafica per il libro annuale. Il primo è stato il fotografo Moritz Schermbach. Il libro di 140 pagine contiene tutti i 55 francobolli originali e costa 79 franchi.

Questa preziosa idea regalo è disponibile da subito in tutte le filiali e su [postshop.ch](https://postshop.ch).



Curiosità  
dal mondo giallo

# Il giusto imballaggio

Era il 1989 e la posta-pacchi offriva già una scatola adatta per recapitare puntualmente e senza danni i regali di Natale. E voi avete già pensato ai vostri regali? In caso di problemi di imballaggio, lasciatevi ispirare dalle nostre soluzioni. Rispettate i **termini ultimi d'impostazione** affinché i vostri regali, le cartoline e altri piccoli doni arrivino in tempo sotto l'albero.



**POST PAC**  
L'imballaggio bell'e pronto per  
il vostro pacco postale

Desiderate ricevere solo la pubblicità che vi interessa? Fornite il vostro consenso e partecipate subito al nostro concorso annuale.

In palio ci sono fantastici premi del Postshop per un valore complessivo di 10 000 franchi. Scansionate il codice QR e partecipate!



**Nell'ambito della strategia** «Posta di domani», la rete di filiali viene aperta ai partner. L'obiettivo è trasformare le filiali gestite in proprio dalla Posta in centri servizi regionali. In tale ottica viene data massima priorità al contatto diretto e personale con la clientela, un'esigenza crescente di molte persone alla luce di un mondo sempre più digitale. Le assicurazioni malattia Sympany e Assura, nonché Banca Migros e Cornèr Banca, sono stati i primi partner a insediarsi in filiali selezionate della Posta nell'autunno di quest'anno e presto se ne aggiungeranno altri.

## Termini di impostazione Svizzera

Così la vostra posta arriverà in tempo sotto l'albero

Prodotto	Lettere	Pacchi
Swiss-Express «Luna» <sup>[1]</sup>	-	23.12
Posta A PostPac Priority	23.12	22.12 <sup>[2]</sup>
Posta B PostPac Economy	20.12	21.12

<sup>[1]</sup> Impostazione entro l'orario limite di accettazione serale; recapito il 24.12.2022

<sup>[2]</sup> Impostazione fino all'orario limite di accettazione ordinario per PostPac Priority



I termini di impostazione per la spedizione internazionale sono disponibili online. Scansionate il codice QR con la fotocamera del vostro smartphone per aprire direttamente la pagina.

# Un lago con un inno tutto suo

Il celebre lago di Lauenen, nell'Oberland bernese, è un luogo magico anche in inverno. Tra gli echi di una hit intramontabile, pony e carrozze, le nostre escursioniste si gustano un piatto di zuppa con i wienerli. Il percorso circolare da Lauenen fino al lago è un'esperienza fantastica per grandi e piccini che mette tutti di buon umore.





Una meritata pausa nella neve: mentre la zuppa e i wienerli si riscaldano sul fornello, la pungente aria invernale mantiene il vino ben fresco.

“So a quale  
fermata saliranno  
e scenderanno  
quasi tutti  
i passeggeri.”





## Partiamo da un piccolo aneddoto:

non appena ci fermiamo sulla riva innevata del lago per pranzare, passa di lì un ragazzo con il suo cane. Ha una trentina d'anni ed è vestito tutto di nero, non proprio un look da escursionista. E cosa sta ascoltando a tutto volume sul cellulare? La canzone «Louenesee», hit degli Span del 1982. Credo che nessun altro lago svizzero abbia un proprio inno. Ed è proprio grazie a questa band folk che è diventato patrimonio culturale della Svizzera tedesca. Chiunque da queste parti, non appena si nomina la parola Lauenen, inizia a canticchiarla: «I gloube, i gange noch meh... a Louenesee».

Ma torniamo all'escursione: la giornata inizia a Gstaad. È mattina presto quando Karin e io scendiamo dal treno. Il tiepido sole sta facendo capolino dietro le cime delle montagne. L'autopostale è già arrivato ed è fermo vicino alla banchina. Prima di salire, il conducente Stefan Reber ci racconta con orgoglio la leggenda secondo cui il Saanenland è stato creato da Dio. Durante la creazione si è riposato qui e, appoggiando la mano, ha formato con il palmo la piana di Gstaad e con le dita le cinque valli che si diramano dalla cittadina. Dev'essere andata proprio così.

Una delle valli laterali «creata da Dio» è quella di Lauenen, «die Laueni» come la chiamano gli abitanti del posto. Ma «Lauene» significa anche valanga e in passato qui ce ne sono state parecchie. In alcuni punti sono ancora presenti le barriere per sbarrare la strada, che per fortuna non sono state più così necessarie negli ultimi anni. In ogni caso, da quando ha iniziato a lavorare come conducente di AutoPostale quasi quattro anni fa, Stefan Reber non ne ha mai vista una. Nato nel Saanenland, il ventiquattrenne è innamorato delle strade di montagna. Non gli piace solo il brivido che sente nel percorrere le strette curve, ma anche entrare



A sinistra: il conducente AutoPostale Stefan Reber trascorre ogni minuto libero all'aria aperta. Al centro: la famosa segnaletica gialla di Sentieri Svizzeri aiuta a orientarsi anche nell'Oberland bernese. A destra: l'ampio sentiero serpeggia in direzione «Hinderem See», prima di scendere fino al lago.

in contatto con i passeggeri. Ci si conosce. «So a quale fermata saliranno e scenderanno quasi tutti i passeggeri. Sono conducente, ma allo stesso tempo padrone di casa, amico e confidente».

Con una manovra sicura Stefan Reber svolta in direzione di Lauenen. Percorrendo gli ultimi metri in salita, improvvisamente la valle si apre alla vista e rimaniamo a bocca aperta di fronte allo splendido scenario alpino, che ogni volta tocca il cuore anche del nostro giovane conducente. Per compensare le tante ore passate al volante, Stefan ha bisogno di stare un po' di tempo all'aria aperta. Quando gli impegni glielo consentono, parte per un'escursione. «A seconda del periodo dell'anno trascorriamo le giornate più belle al lavoro», dice. Gli chiediamo se riesce a immaginarsi al volante per le strade di città. «No, credo che sarebbe troppo impersonale per me», conclude aprendo le porte. L'aria frizzantina penetra nel veicolo e noi scendiamo.

### Un pony nano con la frangia

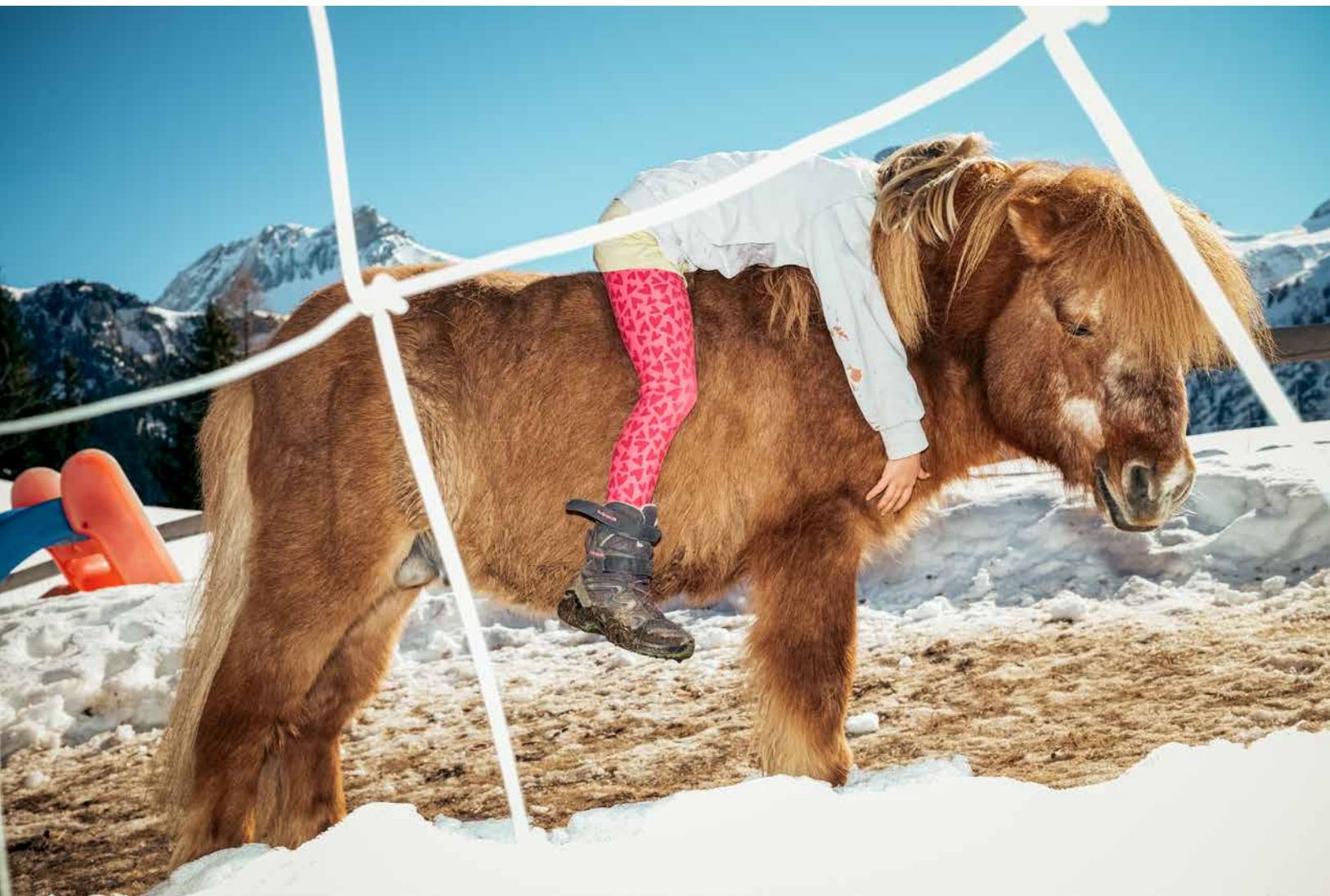
L'aria è fresca anche se il sole splende. Il lago è nascosto dalla cima delle montagne, circondato da ampie torbiere naturali. Abbiamo appena iniziato il cammino, quando incrociamo una slitta trainata da cavalli che trasporta passeggeri tutti imbacuccati. Sembra che questi giri turistici godano di grande popolarità dal momento che non è l'unica carrozza che incrociamo lungo la strada. L'ampio sentiero serpeggia con morbide curve all'ombra. Arrivate in cima scorgiamo qua e là qualche casetta. Ci sono chalet, case rurali e persino un impianto di caselle postali con cassette delle lettere, accanto a un fienile in legno. Dietro un recinto poco più avanti si muove qualcosa: è un pony nano con una buffa frangia sugli occhi. Anzi, in realtà sono due. Il cane della famiglia ci annusa con curiosità, mentre i pony non dimostrano alcun interesse nei nostri confronti. Una ragazzina esce dalla casa e ci dimostra quanto è affettuoso il suo amico a quattro zampe. E, in effetti, sono un po' invidiosa. Li salutiamo e proseguiamo in direzione del lago. Camminiamo su un sentiero completamente innevato in mezzo ad abeti scuri e luccicanti cristalli di neve, un vero e proprio paesaggio incantato. In una piccola radura sgombra dalla neve alcuni escursionisti stanno arrostando delle salsicce. Al sole, infatti, si sta proprio bene.

### Un pediluvio nell'acqua gelida

Racconto alla mia amica che di recente ho fatto una sauna e mi sono poi immersa nelle gelide acque del lago dei Quattro Cantoni. Così per fare un po' la spavalda, ammetto che adesso non temo più così tanto l'acqua fredda e che potrei tranquillamente fare un pediluvio nel laghetto. Infatti, quando vediamo che il lago è ghiacciato mi mostro persino dispiaciuta. Ma canto vittoria troppo presto: un piccolo ruscello facilmente accessibile conduce direttamente al lago e, sorridendo, Karin mi guarda con aria di sfida. Non ho più via di scampo. Uno strato di ghiaccio ricopre il torrente, lo rompo e resisto giusto una trentina di secondi respirando affannosamente. Poi è il momento del dolore. Dopo il pediluvio i miei piedi sembrano un pezzo di carne sul bancone del

Dopo il pediluvio  
i miei piedi sembrano  
un pezzo di carne  
sul bancone del  
supermercato, ma  
almeno sono belli caldi  
e irrorati di sangue.





In alto a sinistra: dopo la rinfrescante immersione nel torrente gelido, i piedi sono piacevolmente caldi e irrorati di sangue. In alto a destra: un peluche in carne e ossa, che però non ha mostrato grande interesse per le nostre escursioniste. In basso a sinistra: alcuni chalet costeggiano il sentiero che conduce al lago. In basso a destra: pane, salsicce e senape. Cosa può chiedere di meglio un escursionista?



A sinistra: il primo punto di contatto per gli abitanti della zona è la parete del fienile dotata di cassette delle lettere, casella postale e un punto di impostazione. A destra: a Lauenen sembra quasi di stare a St. Moritz. I giri in carrozza accoccolati nel vello di pecora sono molto richiesti.

supermercato, ma almeno sono belli caldi e irrorati di sangue. A proposito di carne: è tempo di fare una pausa. Tiriamo fuori i wienerli con la zuppa e li riscaldiamo su un piccolo fornello. È proprio in quel momento che passa l'escursionista di cui vi abbiamo parlato all'inizio del racconto, con la canzone degli Span sul cellulare. Noi ci guardiamo e scoppiamo a ridere, ma teniamo d'occhio il suo cane che, interessato, annusa l'aria in direzione delle nostre salsicce.

Dopo esserci rifocillate bisogna riprendere il cammino, perché l'ombra dello Spitzhorn e dei monti circostanti avanza con rapidità e nel giro di poco la temperatura calerà drasticamente. Lungo il sentiero incrociamo escursionisti e persino sciatori. Arrivate all'estremità opposta del lago laviamo le nostre stoviglie in una fontana, ancora una volta nell'acqua gelida.

### Tra canne e pagliai

Affrontiamo la salita percorrendo la strada principale, dove in inverno non circolano autopostali. La meravigliosa e tiepida luce invernale ci accompagna per tutto il ritorno. Qui il paesaggio è più aperto e non ci sono tanti boschi, così riusciamo a scorgere qualche casetta e una diramazione verso un piccolo ristorante. Ma non c'è tempo per fermarsi, bisogna proseguire perché sappiamo che l'autopostale a Lauenen partirà puntuale. Poco prima del paesino il sentiero scende verso la torbiera, lontano dalla strada. Questo scorcio sembra proprio un quadro. L'acquitrino cede il posto alla pianura attraversata da una pista da sci di fondo e ci ritroviamo di nuovo sul sentiero escursionistico. Due sciatori ci precedono. Una piccola foresta di betulle proietta lun-

ghe ombre, mentre il sole fa capolino tra le cime degli alberi. Superiamo alcuni pagliai che qui chiamano «Triste», come ci ha detto Stefan Reber, mentre il materiale non è paglia ma «Lische». Forse significa canne, ma è solo una nostra supposizione. Infatti quassù di canne ce n'è in abbondanza e cingono il nostro sentiero come una schiera di guardiani. Anche qui ci fermiamo per fare alcune foto e controllare l'ora. Perfetto, abbiamo ancora tempo prima della partenza. Soddisfatte, approfondiamo nei sedili dell'autopostale che ci riporta comodamente fino a Gstaad. Che giornata meravigliosa, torneremo di sicuro!

## Escursione invernale al lago di Lauenen

- Durata: circa 2 ore e 40 minuti
- Difficoltà: media
- Sentiero: percorribile con i passeggini
- Dislivello: 230 m
- Distanza: 7,9 km

La Posta è partner principale dell'Associazione Sentieri Svizzeri. Su [posta.ch/escursionismo](https://www.posta.ch/escursionismo) trovate tutte le informazioni sull'escursione descritta nell'articolo, oltre a interessanti idee per altre escursioni.



Con il codice QR accedete direttamente alle informazioni sull'escursione al lago di Lauenen.

Sembra che questi giri  
turistici siano molto  
apprezzati dal momento  
che non è l'unica  
carrozza che incrociamo  
lungo la strada.



# Un classico nella letterina di Natale

Anche quest'anno, in Svizzera sotto tanti alberi di Natale i più piccoli potrebbero trovare una Posta dei bambini. Sebbene nei decenni il suo contenuto sia stato adattato al mutare dei tempi, questo classico dei giochi continua a fare la felicità di tante postine e postini in erba.

**Oblitera, affranca e digita:** da bambini, tanti di noi hanno preso posto dietro allo sportello pieghevole e servito genitori, fratelli e sorelle o clienti immaginari. In Svizzera la Posta dei bambini non è solo un'icona tra i giochi, ma è parte integrante del nostro patrimonio culturale. Ma chi l'ha inventata? Per una volta non siamo stati noi: in Germania, Gran Bretagna e Stati Uniti, i più piccoli si cimentavano nelle attività tipiche di un ufficio postale già alla fine del XIX secolo. «Solo» all'inizio degli anni Quaranta del secolo scorso, Carlit ha lanciato la prima Posta dei bambini svizzera, all'epoca anche uno dei primi prodotti in assoluto dell'azienda. E a distanza di 80 anni, la casa editrice di giochi più nota del nostro Paese continua a produrre questo classico dei giochi di ruolo. «La Posta dei bambini è ancora amatissima ed è presente

nella maggior parte delle camerette», afferma Barbara Baur, manager prodotti di Carlit. Per quanto l'idea alla base del gioco di ruolo sia rimasta invariata, con il passare degli anni i contenuti e il design sono cambiati molto. Come il suo modello, anche la Posta dei bambini si adatta infatti costantemente alle esigenze della clientela, in continua evoluzione, e al progresso tecnologico: se una volta gli uffici postali in miniatura erano dotati di cabine telefoniche e distributori automatici di francobolli, oggi le piccole impiegate e i piccoli impiegati postali giocano con apparecchi di lettura e display di visualizzazione dei ticket. Anche i più recenti sviluppi sulla piazza finanziaria svizzera fanno il loro ingresso nelle camerette dei più piccoli: da novembre 2022 la Posta dei bambini di Carlit include polizze di versamento dotate di codice QR.



1940



La prima Posta dei bambini era anche uno dei primi prodotti della casa editrice di giochi Carlit.

1950



Timbri, francobolli, telegrammi e una cassetta delle lettere da svuotare la mattina presto.

1970



L'edizione del 1970 conteneva anche francobolli Pro Juventute.



Tra telefono a disco, posta aerea e telegrammi, la Posta dei bambini del 1970 è un ritratto delle attività svolte allo sportello oltre 50 anni fa.



## 1986



Servizio cortese allo sportello, che negli anni '80 si presenta con un nuovo look.

## 1991



Nel 1991 gli sportelli erano realizzati in legno con tanto di PostPac, telefono cordless e Postomat.

## Oggi



Da novembre 2022 include anche le polizze di versamento con codice QR.

Un tuffo nel passato

# Penuria di combustibile

L'inverno si avvicina a grandi passi e le temperature si abbassano anche negli uffici della Posta. Ma non è la prima volta che capita di dover riflettere su quali misure adottare per ridurre i consumi in caso di scarsità di risorse. Anche durante la crisi energetica del 1973, il direttore generale delle PTT chiese al personale di contribuire al risparmio di combustibile. Con abiti caldi e una buona dose di comprensione anche le temperature inferiori nei locali dell'azienda sarebbero state più sopportabili.



Anche negli uffici postali, nella foto quello di Chemin (VS), una comunicazione di servizio richiedeva di indossare abiti caldi per far fronte alla crisi energetica (foto non datata, prima del 1956).

## NEW SUZUKI HYBRID 4x4

SUZUKI  
0.9%  
HIT-LEASING

VITARA HYBRID 4x4

GIÀ A Fr. 29 490.-

O DA Fr. 189.-/MESE

S-CROSS HYBRID 4x4

GIÀ A Fr. 30 990.-

O DA Fr. 159.-/MESE



### HIGHLIGHTS

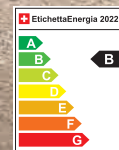
Tecnologia ALLGRIP 4x4

Assistenti alla guida e sistemi di sicurezza all'avanguardia

0.9% HIT-Leasing

HYBRID

ALLGRIP 4x4

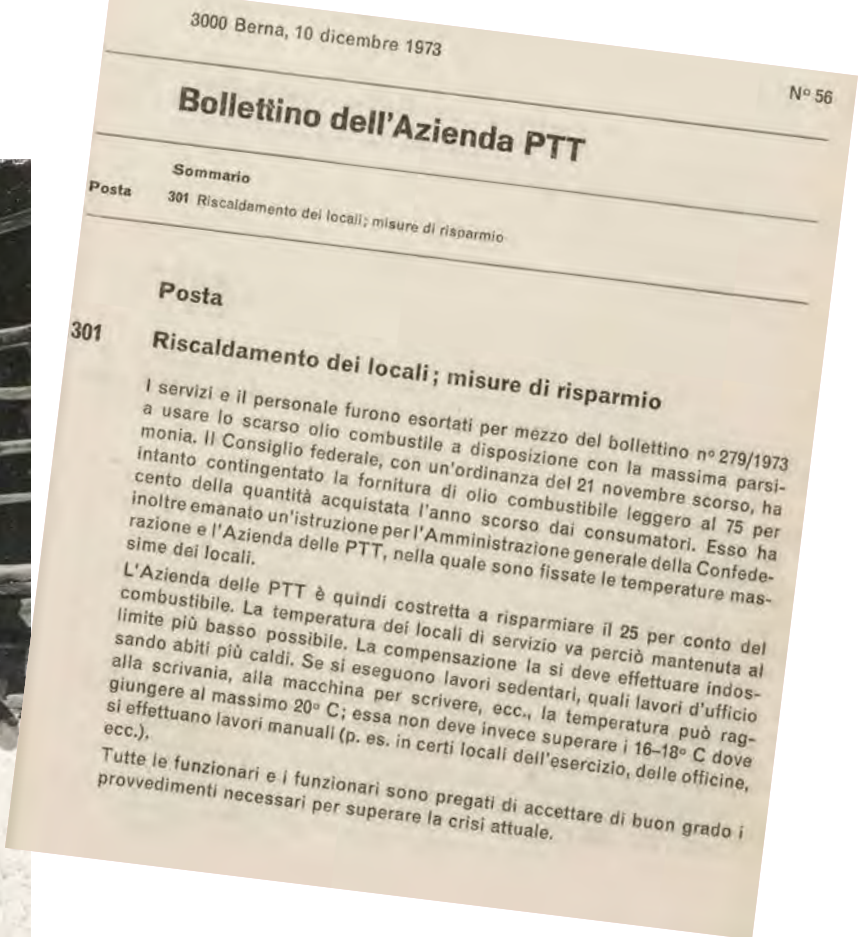


**CHI GUIDA SUZUKI RISPARMIA CARBURANTE:** New Suzuki Vitara Compact+ Hybrid 4x4, 6 rapporti manuale, Fr. 29 490.-, consumo normalizzato in ciclo misto: 6.1l/100km, categoria di efficienza energetica: B, emissioni CO<sub>2</sub>: 136g/km; **foto principale:** New Suzuki Vitara Compact Top Full-Hybrid 4x4, 6 rapporti automatica, Fr. 36 990.-, consumo normalizzato in ciclo misto: 6.1l/100km, categoria di efficienza energetica: B, emissioni CO<sub>2</sub>: 137g/km. New Suzuki S-CROSS Compact+ Hybrid 4x4, 6 rapporti manuale, Fr. 30 990.-, consumo normalizzato in ciclo misto: 6.1l/100km, categoria di efficienza energetica: B, emissioni CO<sub>2</sub>: 137g/km; **foto principale:** New Suzuki S-CROSS Top Full-Hybrid 4x4, 6 rapporti automatica, Fr. 38 490.-, consumo normalizzato in ciclo misto: 5.8l/100km, categoria di efficienza energetica: B, emissioni CO<sub>2</sub>: 131g/km.

**Condizioni di leasing:** Condizioni di leasing: durata 24 mesi, 10 000 km all'anno, interesse annuo effettivo 0.9%. Casco totale obbligatoria, anticipo straordinario: 30% del prezzo netto di vendita. Il tasso di leasing è legato alla sua durata. Il vostro concessionario ufficiale Suzuki sarà lieto di sottoporvi, per la Suzuki di vostra scelta, un'offerta di leasing studiata appositamente per le vostre esigenze. **Tutti i prezzi indicati sono consigliati e non vincolanti, IVA incl.** Queste condizioni valgono per tutti i contratti di leasing e per l'immatricolazione delle vetture dal 1° maggio 2022 fino a revoca. La concessione del leasing è vietata se causa un sovraindebitamento del cliente.



www.suzuki.ch



Testo: Barbara Schmutz Foto: archivio delle PTT



**Esclusiva conio in oro fine in formato XXL:  
Un omaggio dorato a un grande eroe**

**NESSUN OBBLIGO SUCCESSIVO!**



**Oro fine in  
FORMATO  
XXL**

**Vero  
oro fine  
(999/1000)**

**3 rate  
da CHF 9.95!**  
(anziché CHF 169.95)  
**SENZA SPESE DI SPEDIZIONE!**

**Una presentazione eccezionale per un conio in oro unico!**

**Fornito in una capsula protettiva e di presentazione appositamente progettata per custodire in sicurezza il Suo tesoro in oro.**

- 1/200 onces di ORO FINE purissimo in formato gigante da 40 mm
- Qualità di coniazione superiore "Fondo specchio"
- Edizione strettamente limitata a soli 5.000 pezzi in tutto il mondo!

HELVETISCHES MÜNZKONTOR®, un marchio di HMK V AG • Il Suo contraente: HMK V AG, Leubernstrasse 6, CH-8280 Kreuzlingen

**GRATIS PER LEI !**  
Un raffinato orologio da tasca

- Quadrante ricco di dettagli
- Un accessorio elegante per tutti i giorni



(Immagine non contrattuale)

**MODULO D'ORDINE**

**SI!** Ordino **SENZA SPESE DI SPEDIZIONE** la moneta in oro fine da 1/200 in formato gigante "Henri Guisan" (no.art. 195-069-5) – Spuntare l'opzione preferita:

- con 3 rate mensili da CHF 9.95 senza interessi oppure
- pagando in un'unica soluzione l'importo di CHF 29.85 (prezzo di vendita normale CHF 169.95)

Riceverà il set completo con un diritto di recesso di 60 giorni. In caso di mancata indicazione del metodo di pagamento, presumiamo che scelga di pagare l'intero importo in un'unica soluzione. **GARANTITO senza obbligo di acquisto successivo!**

Qualora il trattamento dei dati personali a fini commerciali non sia più desiderato è possibile richiederne la cancellazione in qualsiasi momento scrivendo a: Helvetisches Münzkontor, Kundenservice, 8280 Kreuzlingen.

Cognome / Nome \_\_\_\_\_

Via / N. \_\_\_\_\_

CAP / Località | | | | \_\_\_\_\_

Data  Firma \_\_\_\_\_

**Ordini telefonicamente in modo comodo e veloce:  
0840 / 2040-80  
Chiami subito!**

**Compilare il coupon e inviare subito a:**  
Helvetisches Münzkontor · Leubernstrasse 6 · 8280 Kreuzlingen



Con Universo Posta ci avventuriamo nel mondo ricco di sfaccettature della nostra clientela: se la vostra passione è scrivere lettere, collezionare rare cartoline postali, condurre al successo il vostro e-commerce o se avete in mente un altro progetto sul tema «Posta», è questo il posto giusto per raccontare la vostra storia.

[redazione@posta.ch](mailto:redazione@posta.ch)

Pacchi variopinti:  
Anna e Fernando Carlen  
spediscono specialità  
culinarie da diverse regioni.

# Tour de Suisse culinario

Siete alla ricerca di un'idea regalo?

Con i loro pacchetti svizzeri, Anna e Fernando Carlen hanno ciò che fa per voi. Nel 2013 i due coniugi hanno fondato un'azienda che inizialmente inviava in tutta la Svizzera specialità culinarie del Vallese.

«Abbiamo creato uno shop online moderno per mettere le specialità regionali a disposizione di tutto il Paese», racconta Anna Carlen. Negli anni si sono aggiunte poi altre regioni come la Valle di Hasli, l'Appenzello e Lucerna e così quello che inizialmente era il «pacchetto vallesano» è diventato un «pacchetto svizzero». Sono circa 20 le piccole aziende di sette regioni che danno il loro contributo con le proprie specialità. Molte di queste sono realtà a conduzione familiare e tutte producono nel rispetto della natura. I pacchi vengono inviati con la Posta, in scatole colorate adatte alle cassette delle lettere. È possibile scegliere tra vari formati, fasce di prezzo e contenuti e ci sono persino pacchetti vegetariani.

[schweizer-paekli.ch](http://schweizer-paekli.ch)

Testo: Thomas Häusermann Foto: Yves Bachmann

## La nuova moneta d'oro a forma di lingotto „La Grande Sfinge di Giza“!

1.

999/1000  
oro fino!

✓ Moneta d'oro a  
forme di lingotto:  
5.000 franchi CFA,  
Ciad!

✓ Oro puro:  
999/1000  
oro fino!



Dimensione  
originale:  
30 x 42 mm, Ciad  
1/200 oncia  
d'oro = 0.1555 g

0%  
Esenti da IVA!

Fr. 48.50  
anziché Fr. 128.50

### Il motivo più famoso del mondo:

Soldato di spalle che mostra il dito medio alla nave da guerra  
della marina militare russa!

2.



nuovo!

solo  
Fr. 1.-

✓ **Sensazione:** Sierra Leone emette francobollo con motivo identico a quello della Ucraina. In accordo con l'artista, che l'ha disegnato per le Poste ucraine, l'utilizzo di tale motivo è confermato!

✓ Il francobollo della Sierra Leone con il messaggio: „Nave da guerra russa, fuck you!“ è diventato un simbolo della resistenza ucraina!

### Il mio buono di ordinazione

**Sì**, vi prego di inviarmi la seguente uscita di lancio e ricevo mensilmente un'altra edizione della collezione corrispondente senza alcun impegno. Ho sempre un diritto di restituzione di 15 giorni! (Consegna più Fr. 4.95 di spese di spedizione - Porto, imballaggio, assicurazione)

1. \_\_\_ x **Moneta d'oro** a forma di lingotto „La Grande Sfinge di Giza“ per soli **Fr. 48.50** anziché Fr. 128.50! (Esenti da IVA!)
2. \_\_\_ x Francobollo speciale della Sierra Leone „Soldato mostra il dito medio“ per solo **Fr. 1.-!** (Solo un ordine per indirizzo!)
- 3.+4. \_\_\_ x **Moneta d'oro** a forma di lingotto „Gioconda“ per soli **Fr. 29.95** anziché Fr. 59.95! (Esenti da IVA - solo un ordine per indirizzo!)

Nome

Cognome

Via./n.

CAP/Città

Informazione protezione dati: i vostri dati personali verranno utilizzati confidenzialmente esclusivamente della SRH e per pubblicità. Le informazioni trovate su [www.srh-hut.ch](http://www.srh-hut.ch)!

X  
Firma

ry9/bbuw

### La moneta d'oro a forma di lingotto „Gioconda“ di Leonardo da Vinci!

3.+4.

Lingotto d'oro, Tokelau, 1 dollaro 2022, Oro 999,  
1/500 oncia, 16 x 22,4 mm con certificato  
d'autenticità.

Fr. 29.95  
anziché Fr. 59.95

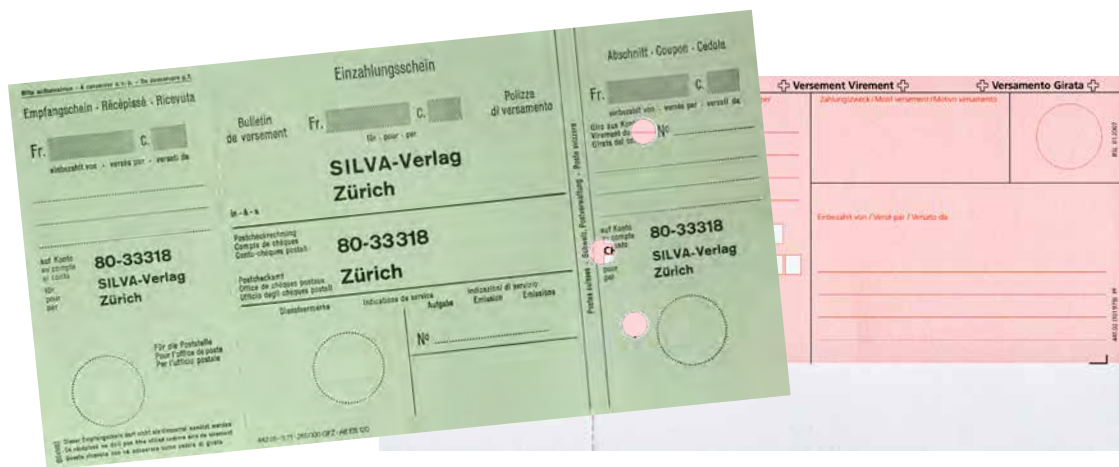


A colori!

Vi preghiamo di compilare con il vostro indirizzo e inviare a:

**Sir Rowland Hill AG**  
Schützenmattstrasse 46 · 8180 Bülach ZH  
Fax: 044 865 70 85

<http://oro.srh-direct.ch>



## Postalgia: la nostra lettrice Nicole Kohler

di Prilly (VD) stava mettendo in ordine quando ha trovato una vecchia polizza di versamento e ci ha scritto: «All'epoca nessuno si sarebbe mai immaginato quante volte avrebbe cambiato colore la nostra celebre polizza di versamento verde e quanti altri numeri sarebbero comparsi su di essa». Oggi le nuove polizze di versamento bianche contengono persino un codice QR, mentre le vecchie polizze arancioni e rosse appartengono ormai al passato. Proprio come Silva-Verlag, che nel 2007 è stata rilevata da BEA. Ma se anche voi doveste trovare simili cimeli mentre riordinate, sappiate che la casa editrice BEA accetta ancora i punti Silva.

**Acquistando una vignetta autostradale\* per voi un portacellulare per auto a un prezzo speciale!\*\***

Portacellulare per auto a **CHF 9.95** anziché **CHF 34.90**



postshop.ch



\* Disponibile fin da subito su postshop.ch in preordine (con consegna dal 1° dicembre 2022) e nelle filiali dal 1° dicembre 2022.

\*\* Solo fino a esaurimento scorte.

**LA POSTA** 



Normalmente, dopo essere stata letta, la rivista «prio» finisce nel cestino della carta. Ma per Sophie Coirier riciclare ha un significato del tutto diverso: l'artista ginevrina si è lasciata ispirare dall'edizione di giugno e ha realizzato un collage creativo con le immagini dei diversi articoli. La sua idea ci piace molto.

Visitate il profilo Instagram per vedere le sue numerose creazioni:  
[instagram.com/sophie.coirier](https://www.instagram.com/sophie.coirier)

## PATROUILLE SUISSE

BY HARDY



Prezzo: Fr. 299.90  
o 3 rate mensili di Fr. 99.95  
(+ Fr. 12.90 spedizione e servizio)  
478-MIC01

Autorizzato ufficialmente ★ Realizzata a mano in vera pelle ★ Quattro patch sulle maniche  
★ Con logo ricamato sul petto ★ Garanzia di Reso con validità di 30 giorni

[www.bradford.ch](http://www.bradford.ch)

Per ordinare online  
no. di riferimento: **68938**

**Spedire subito a: The Bradford Exchange, Ltd.**

Jöchlerweg 2 • 6340 Baar • e-mail: [kundendienst@bradford.ch](mailto:kundendienst@bradford.ch) • Tel. 041 768 58 58

Che la indossi in occasione della prossima esibizione della Patrouille Suisse, o semplicemente perché Le piace, la giacca di pelle di The Bradford Exchange con una patch della Patrouille Suisse di Wilfred Hardy è un capo che si contraddistingue per il suo stile di tendenza e Le permette di decollare in qualsiasi momento. L'articolo è realizzato come una classica giacca da aviatore e trasmette un'avventurosa sensazione vintage. Prodotto a mano in resistente vera pelle marrone, presenta un colletto staccabile in finta pelliccia d'agnello ed è elegantemente decorato da ricami sul petto e quattro patch sulle maniche. La fodera interna è impreziosita da autentici disegni tecnici di un F-5E Tiger II. In totale sei tasche esterne garantiscono un'elevata usabilità: sulla parte frontale due chiuse da cerniera e due con patta applicata, più due aggiuntive laterali. Disponibile nelle taglie maschili M, L, XL e XXL. **Ordini oggi stesso la Sua esclusiva giacca di pelle "Commander"!**



L'offerta è limitata - prenota oggi stesso!

**NUMERO PERSONALE DI RIFERIMENTO: 68938**

Garanzia di resa valida 30 giorni

**Scadenza dell'offerta:**

rispondere entro il **12 dicembre 2022**

**Si**, inviatemi il giubbotto di volo  
„Commander“ / 478-MIC01

M  L  XL  XXL

Desidero  fattura unica  rate mensili

Nome/Cognome Per cortesia, scrivere in stampatello

Via/N.

Cap/Città

E-mail

Firma Telefono

**Trattamento dei dati personali:** Trova informazioni dettagliate sulla protezione dei dati alla pagina [www.bradford.ch/datenschutz](http://www.bradford.ch/datenschutz). La società The Bradford Exchange non Le invierà alcuna offerta per e-mail, telefono o sms. Può modificare sempre, in ogni momento, le Sue preferenze di contatto, mettendosi in comunicazione con noi all'indirizzo o al numero di telefono indicati a lato. Qualora non volesse più ricevere le nostre proposte neanche per lettera, La invitiamo a comunicarcelo via telefono, e-mail o tramite lettera.





# Giacche trapuntate calde in bellissimi colori!

L'alternativa raffinata e ultraleggera al piumino

**NORDCAP**



**Donna**

★★★★★  
**Così dicono i clienti:**  
«Giacca super chic!»  
Una giacca fantastica! Adatta per ogni occasione! Ottima vestibilità!  
Altre recensioni online

Materiale esterno: 100% poliammide  
Federal imbottitura: 100% poliestere



**Uomo**

Giacca trapuntata da donna  
petrolio Art.-No. 246.503  
bacca Art.-No. 246.516  
turchese Art.-No. 246.529  
nero Art.-No. 246.532  
champagne Art.-No. 249.964

Taglie  
36 38 40 42 44 46 48 50

Prezzo consigliato 99.-\*  
Prezzo del personalshop 39.95  
**PREZZO MIGLIORE**

CHF **29.96**

Si risparmia CHF 69.04

Giacca trapuntata da uomo  
marine Art.-No. 246.545  
blu Art.-No. 246.558  
antracite Art.-No. 246.561  
bordeaux Art.-No. 246.574  
verde Art.-No. 249.977

Taglie  
M L XL XXL 3 XL

Ordinare è facile!  
kundendienst@personalshop.ch

041 / 542 00 22

ORDINE **030227** con diritto di restituzione entro 30 giorni

Otteni uno sconto del 25% su tutti gli articoli  
**www.personalshop.ch**

COME RISPARMIARE IL 25%:

- 1, Accedi al negozio con il tuo codice. **030227**
- 2, Il tuo sconto del 25% viene applicato automaticamente su tutti gli articoli
- 3, Invia il tuo ordine!

**25%**  
Prezzo migliore  
Sconto del 25%  
su TUTTI GLI  
ARTICOLI

Negozio affidabile a 5 stelle

- ★ 2 anni di garanzia senza «se e ma»
- ★ Consegna rapida
- ★ Il più alto standard di qualità
- ★ Garanzia del miglior prezzo
- ★ Reso e sostituzione entro 30 giorni

Invia a:  
Personalshop AG  
Casella postale  
9471 Buchs SG1

Qtà	N. art.	Misura	Descrizione articolo	PREZZO MIGLIORE
			NORDCAP giacca trapuntata da donna	CHF 29.96
			NORDCAP giacca trapuntata da uomo	CHF 29.96

Mittente (Si prega di compilare in modo chiaro):  Signora  Signor

TI SI PREGA DI USARE LO STAMPATELLO PER LA COMPILAZIONE

Cognome / nome:

Via / n.:

CAP / località:

Data di nascita: E-mail:



# Il galateo dell'autopostale

Devo ammetterlo, non sono mai stato molto avventuroso, soprattutto quando si tratta di viaggi. Mentre i miei amici a 25 anni esploravano zaino in spalla il Bangladesh in auto-stop, viaggiavano fino a Vladivostok nella carrozza ristorante di un treno della Transiberiana o attraversavano le Ande peruviane in sella a un asino, io preferivo accomodarmi in autopostale e trascorrere le vacanze facendo escursioni nel Giura, nel Vallese o attorno al Lago di Costanza. Così, quando loro tornavano da questi lunghi viaggi da globe-trotter e descrivevano le incredibili esperienze che avevano vissuto ai margini più remoti del pianeta, gli animali selvatici della giungla dello Sri Lanka o la particolare luce della tundra russa, io potevo solo raccontare da quale sedile dell'autopostale per Frauenfeld si godesse della vista migliore sulla Thur.

Ma anche i viaggi in autopostale possono riservare esperienze davvero avventurose e sono tanti i misteri irrisolti che li riguardano! Per esempio, ogni volta mi chiedo se appena salito a bordo devo allacciare le cinture. O forse, se lo faccio prima della partenza in modo plateale, il conducente potrebbe pensare che stia mettendo in dubbio le sue capacità di guida?

E non mi è neanche chiaro se salendo a bordo sia necessario esibire spontaneamente l'abbonamento generale oppure se questo gesto venga poi interpretato dai conducenti del luogo, che invece si fidano dei loro passeggeri, come pedanteria da gente di città. E comunque, non

pensate anche voi che sia proprio scortese non salire dalla porta anteriore e salutare personalmente il conducente? O ancora, la questione del bagaglio: quando è opportuno portare a bordo lo zaino da escursione e quando è meglio riporlo nell'ampio portabagagli dell'autopostale? E come faccio a riprenderlo quando scendo? Cosa faccio se per sbaglio ho premuto il pulsante di stop, ma non devo scendere? Resto seduto? Chiedo scusa? E quanto deve sembrare anziana o fragile una persona perché sia il caso di offrirle il mio posto senza il rischio di offenderla? Il codice di comportamento in autopostale è un bel mistero.

Uno di quei miei amici giramondo ha di recente scritto una guida per avventurieri. Io invece sto ancora aspettando che qualcuno scriva il galateo completo dell'autopostale: una guida in grado di chiarire tutte le questioni irrisolte. Così, se per sbaglio il bus giallo arriverà fino a Vladivostok anziché nell'Appenzello, per lo meno saprò se devo esibire il mio AG.



Gabriel Vetter (39 anni) è scrittore e cabarettista. Ha vinto il premio Salzburger Stier e vive con la famiglia a Basilea.

# Insieme regaliamo gioia.

Per alleviare le preoccupazioni delle persone in difficoltà, donate un pacco di generi alimentari a lunga conservazione e articoli per l'igiene e spediteli gratuitamente per posta.

[www.2xnatale.ch](http://www.2xnatale.ch)

Dal 24 dicembre 2022  
all'11 gennaio 2023



**2 x NATALE**

Un'iniziativa congiunta di

Croce Rossa Svizzera 

**SRG SSR**

**coop**

**LA POSTA** 

# Escursioni

Tantissime idee per tutta la famiglia



«Le nostre  
escursioni  
invernali, tutte  
da scoprire!»  
[posta.ch/  
escursionismo](https://posta.ch/escursionismo)

**LA POSTA** 

Partner principale di

